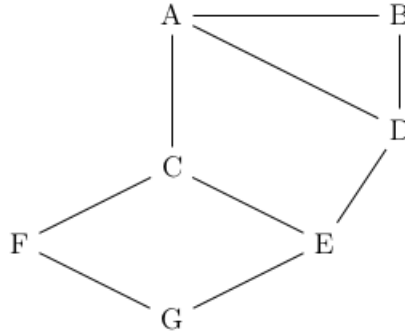

Exercice n° 1

Cet exercice porte sur les réseaux en général et les protocoles RIP et OSPF en particulier.

On considère un réseau composé de plusieurs routeurs reliés de la façon suivante :



Le protocole RIP

Le protocole RIP permet de construire les tables de routage des différents routeurs, en indiquant pour chaque routeur la distance, en nombre de sauts, qui le sépare d'un autre routeur. Pour le réseau ci-dessus, on dispose des tables de routage suivantes :

Table de routage du routeur A		
Destination	Routeur suivant	Distance
B	B	1
C	C	1
D	D	1
E	C	2
F	C	2
G	C	3

Table de routage du routeur B		
Destination	Routeur suivant	Distance
A	A	1
C	A	2
D	D	1
E	D	2
F	A	3
G	D	3

Table de routage du routeur C		
Destination	Routeur suivant	Distance
A	A	1
B	A	2
D	E	2
E	E	1
F	F	1
G	F	2

Table de routage du routeur D		
Destination	Routeur suivant	Distance
A	A	1
B	B	1
C	E	2
E	E	1
F	A	3
G	E	2

Table de routage du routeur E		
Destination	Routeur suivant	Distance
A	C	2
B	D	2
C	C	1
D	D	1
F	G	2
G	G	1

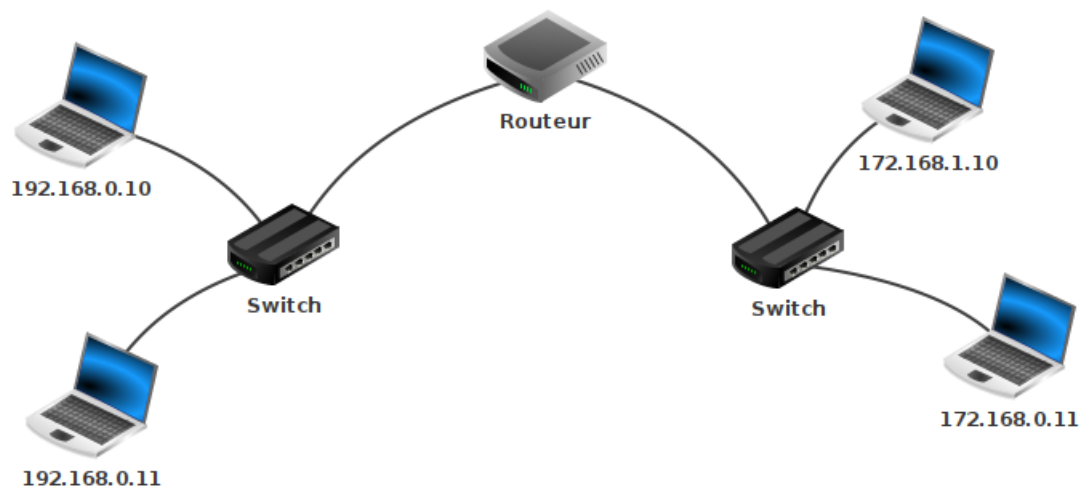
Table de routage du routeur F		
Destination	Routeur suivant	Distance
A	C	2
B	C	3
C	C	1
D	C	3
E	G	2
G	G	1

Question 1

1. Le routeur A doit transmettre un message au routeur G, en effectuant un nombre minimal de sauts. Déterminer le trajet parcouru.
2. Déterminer une table de routage possible pour le routeur G obtenu à l'aide du protocole RIP.

Question 2 Le routeur C tombe en panne. Reconstituer la table de routage du routeur A en suivant le protocole RIP.

Exercice



Avec Filius, construire le réseau ci-dessus (vérifier que les connexions fonctionnent en effectuant des ping) et donner la table de routage du routeur.